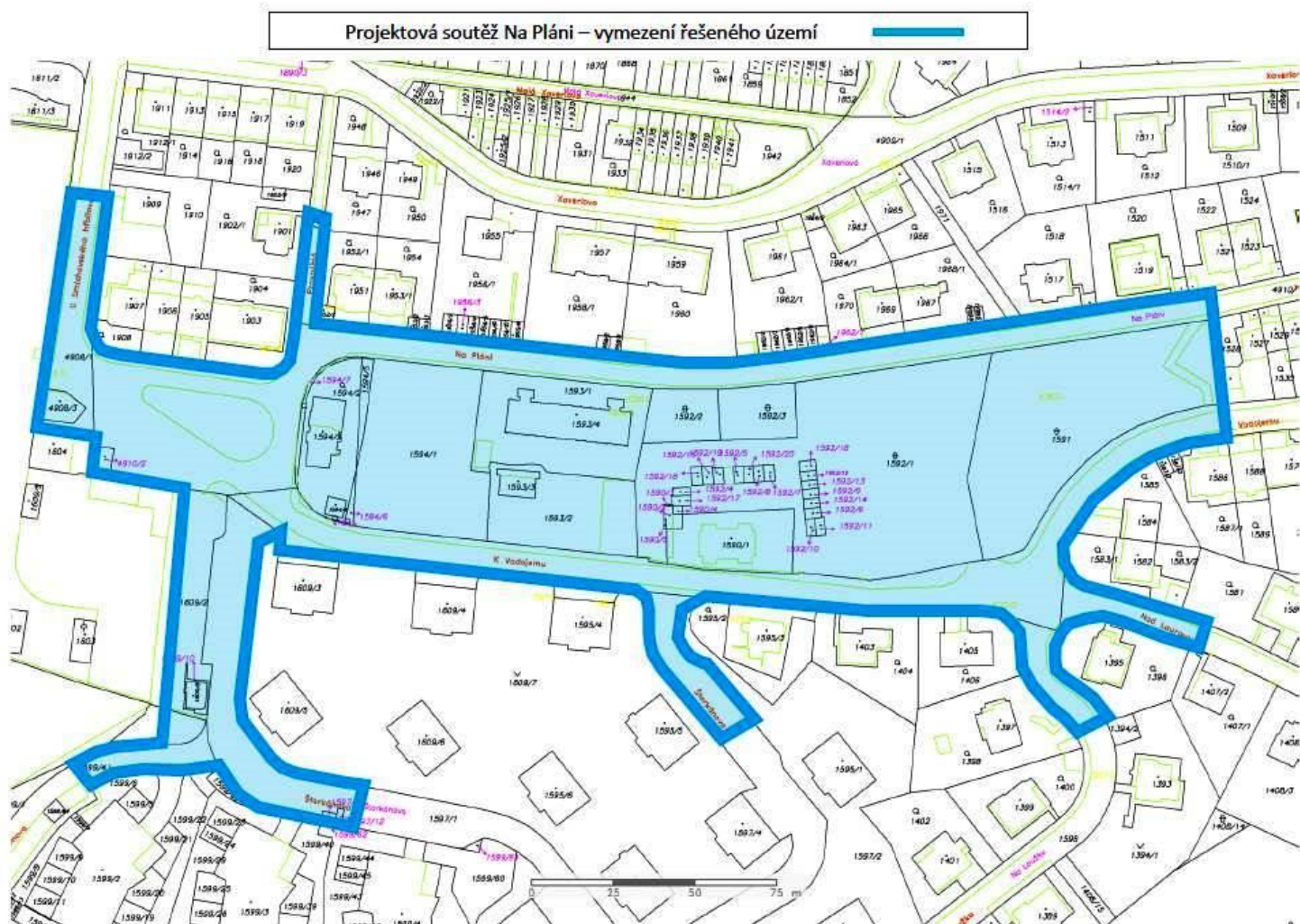


Příloha č. 4 (Grafické znázornění situace) **NÁSTŘEL**

k Otevřenému dopisu zastupitelům MČ Prahy 5 ve věci Studie Na pláni, k ní navázaného participačního procesu a reakce obyvatel blízkých ulic lokality na tyto skutečnosti. Žádost o pozastavení všech kroků vedoucích k výstavbě, dokud se neprověří regulérnost procesu a ochrana zde žijících ohrožených druhů živočichů (ještěrka obecná, roháč obecný, netopýr); žádost o otevření jednání s obyvateli lokality o jiné variantě.

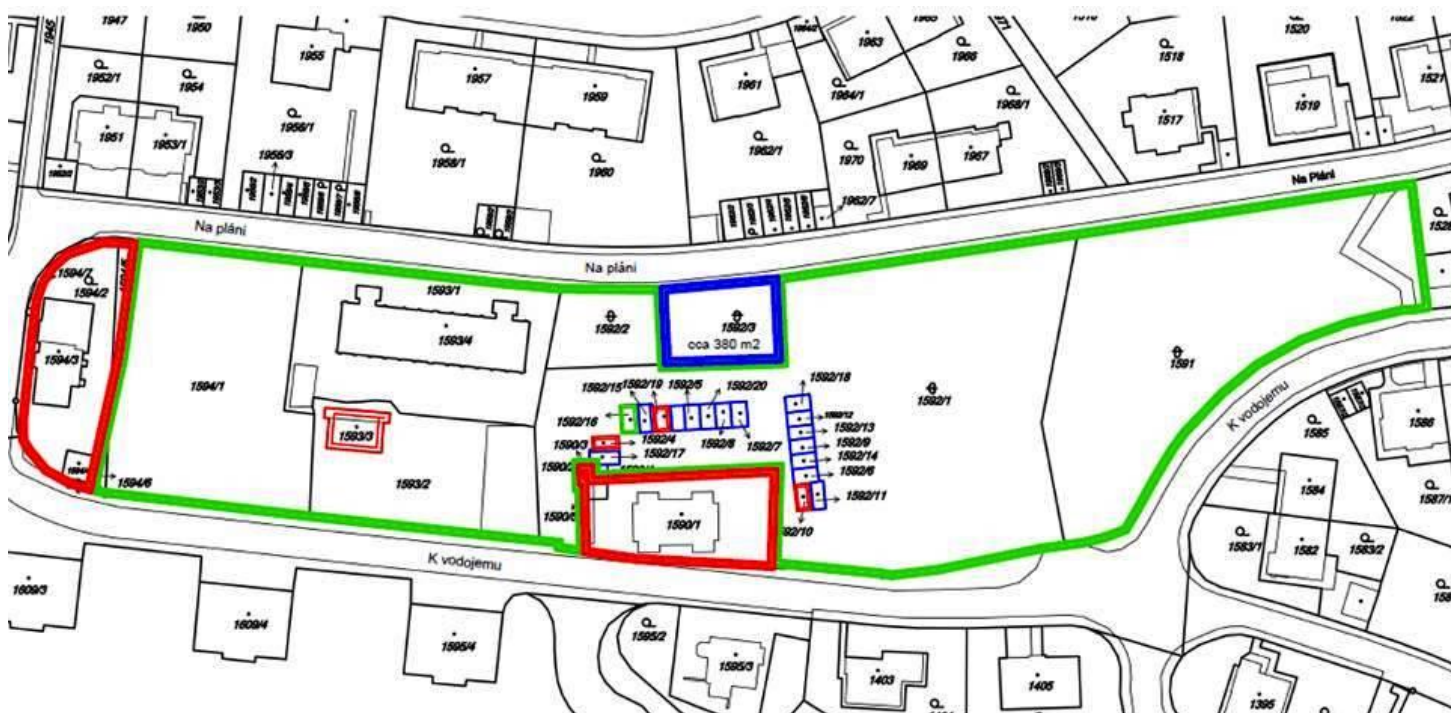
Vymezení řešeného území:

Území je vymezeno ulicemi Na Pláni, K vodojemu, Štorkánova, U smíchovského hřbitova, Pravoúhlá, Na Loužku a Nad Laurovou. Obyvatelé těchto ulic se vždy vymezovali vůči výstavbě, na participačních schůzkách řekli výstavbě jasné „ne“ a ihned po zveřejnění vítězného návrhu v počtu 200 obyvatel podepsali petici proti jakékoliv výstavbě zde, která nebyla komunikována a ani jiným způsobem reflektována.



Vlastnické vztahy:

Území je z valné většiny vlastněno Magistrátem Hl.m. Prahy (ve správě MČ Prahy 5) – zelená linka, pouze malý kousek, cca 380 m² je vlastněn společností Geosan Sigma (nyní Bytové domy Na pláni, s.r.o.) – modrá linka. 6 objektů je vlastněno soukromými vlastníky, jichž se jakákoliv změna netýká, kromě 3 garáží, o jejichž výkup se údajně MČ Prahy 5 pokouší (stejně jako o výkup parcely Geosanu a jeho garáží). Všechny garáže stojí na pozemku Magistrátu Hl.m. Prahy ve správě MČ Prahy 5. Garáže jsou dle našeho mínění v havarijním stavu. Soukromé nedotknutelné objekty jsou znázorněny červenou linkou.



Na pláni - majetkové vztahy.






Situace pro informaci

Stav k 5.5.2017

01

Zpracoval : 5.5.2017 Ing. Martin Šváb

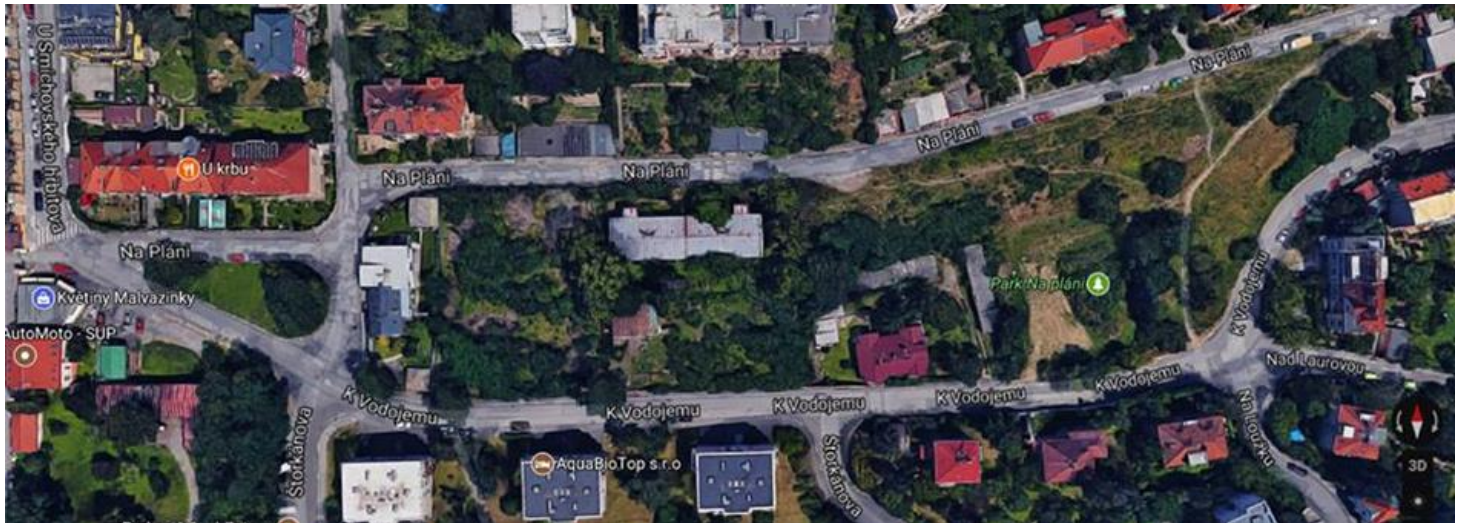
LEGENDA :

-  Pozemek (+budova garáže) ve vlastnictví Hlavního města Prahy (= HMP) u těchto pozemků je svěřená správa ve vlastnictví obce – MČ Prahy 5
-  Pozemek ve vlastnictví "Bytové domy Na pláni s.r.o.", dříve Geosan
-  Budovy garáží – ve vlastnictví "Bytové domy Na pláni s.r.o.", na pozemku HMP
-  Pozemek soukromý
-  Budova soukromá



Současná situace – google maps

Z této letecké situace je zřejmé, že se jedná o souvislý pás zeleně, vzrostlé stromy a travnaté porosty.



Definitivní Studie Na pláni společnosti Break Point

Z této situace je zřejmé, při srovnání s předchozím obrázkem, že se jedná o likvidaci kvalitní zeleně, která zde slouží k ochlazování, vsakování vody, úkrytu různých živočichů (jedná se zejména a o ohrožené zákonem chráněné druhy – ještěrka obecná, roháč obecný, netopýr, ale i o jiné zvířectvo – namátkou ježci, veverky, různé ptáky). Je zřejmé, že se jedná o likvidaci logicky a dobře řešené křižovatky ulic K vodojemu, Štorkánova, U smíchovského hřbitova, Pravoúhlá a Na pláni. Křižovatka řešená travnatým ostrůvkem uprostřed je velmi praktická a velmi pohodlná. Ve studii je celé toto místo (sektor A) zabetonováno včetně vyústění historické hřbitovní cesty, nynější ulice K vodojemu. Ze studie je zřejmé, že bývalá školní zahrada (sektor B), která by měla v budoucnu najít využití povinně ze zákona (školy budou mít povinnost vyučovat předmět „pozemky“ a žádný jiný pozemek, který by mohl k tomuto účelu sloužit, v širokém okolí není), má být zastavěna 7 domy. Přičemž místní obyvatelé se v projektu „Participativní rozpočet MČ Prahy 5 2018“ nabídli, že by se o zahradu mohli dočasně starat formou komunitní péče o veřejnou zeleň (zamítnuto). Ze studie je zřejmé, že Park Na pláni (sektor D, E) je narušen výstavbou třípatrových terasovitých domů (sektor F). Tyto domy bezprecedentně narušují park. Zároveň likvidují unikátní svah – zaniklý vinohrad. Nad sektorem D je unikátní vyhlídka a dům naplánovaný na pozemku společnosti Geosanu ji narušuje, vyhlídková terasa navržená atelierem Break Point zlikvidovaný výhled, který se nyní táhne po celé ulici Na pláni, ji nenahrazuje.

